

## Boligkontoret Fredericia Korskærparken afdeling 307

---

### Brugervejledning boliger

#### Køkken:

**Emfanget.** Ved madlavning suges mere, når der trykkes på knappen med "Propellen".



Efter én time går emfanget automatisk ned til almindelig grundventilation. Emfanget rengøres på overfladen med en klud med almindeligt rengøringsmiddel. Fedtfilteret i emfanget tages ud og rengøres jævnlige (hver 3. måned) enten i opvaskemaskine eller i varmt vand tilsat opvaskemiddel. Se "Beskrivelse af ventilation".

#### Badeværelse:

**WC.** Der er stort og lille skyl på betjeningspladen. Det store skyl bruges, når der er brugt papir ved toiletbesøg, ellers bruges lille skyl.

#### **Gulvvarme**

Varme i gulvet i badeværelse og/eller toilet reguleres på rumtermostaten, som er placeret på væggen i badeværelset. Hvis man ændrer indstillingen på termostaten, varer det op til 8 timer, inden den nye temperatur har bredt sig til gulvet. Hvis gulvet føles koldt skal termostaten stilles til en lidt højere værdi. Føles gulvet for varmt skal man regulere ned på termostaten, det vil sige stille termostaten til en lidt lavere værdi.



Drejeknap til regulering af gulvarme

**Ventilation.** Ventilen i lofter og vægge må **IKKE** røres, da udsugningsanlægget er indreguleret til en fast luftmængde for hele opgangen.

**Entre:**

**Dørtelefon** er placeret på væggen i entreen



Døråbner

lystænding

Indstilling af ringetonens lydstyrke

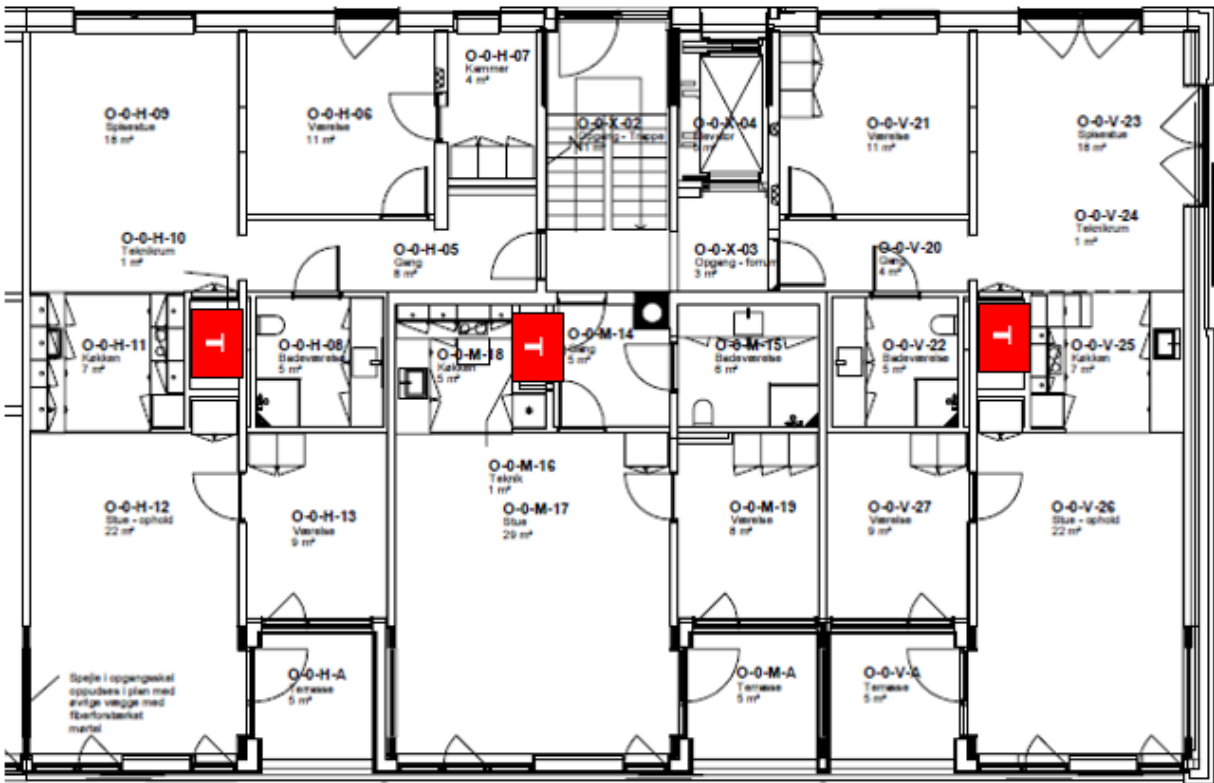
**Fjernvarmeunit** er monteret i skab i entre og forsyner boligen med varme og varmt brugsvand. Ventiler er indstillet klar til brug, og må ikke ændres.

**Afspærringsventiler** til koldt og varmt brugsvand samt varmen er placeret under varmeunitten.

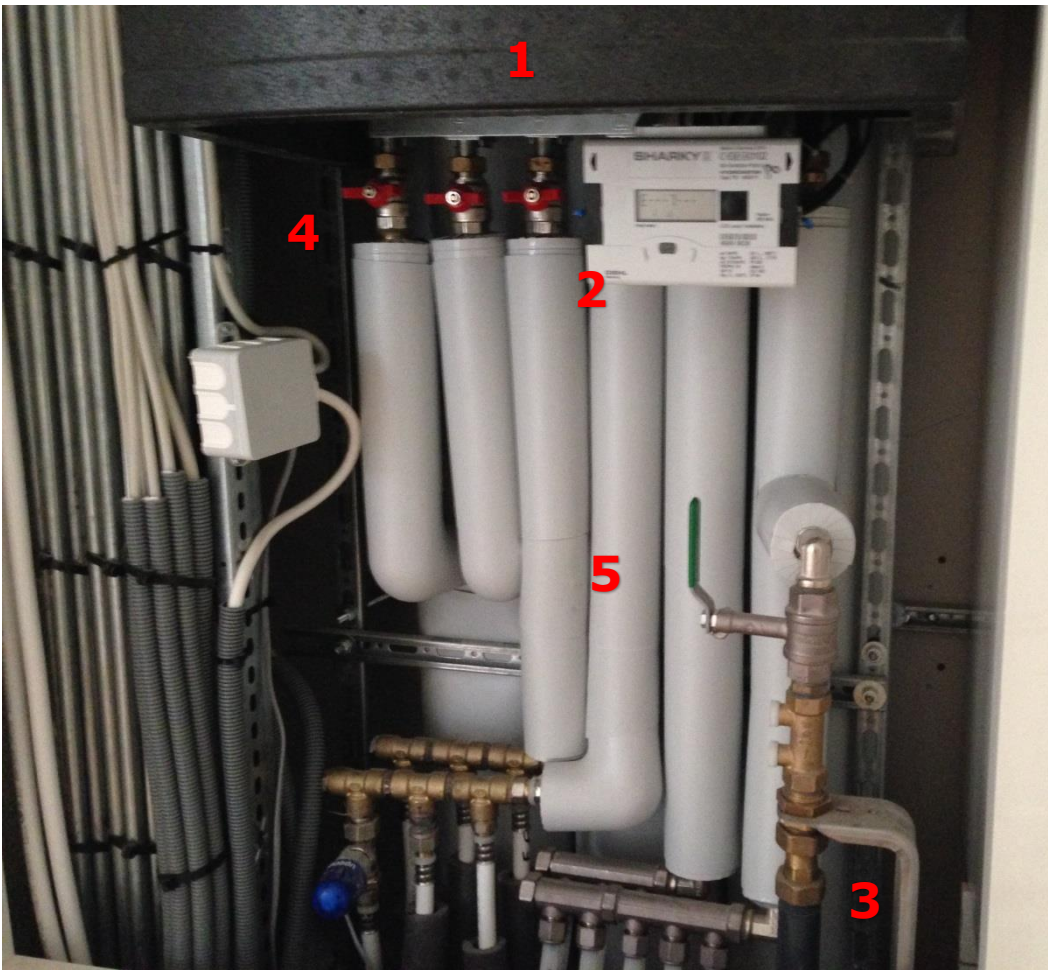
## PLACERING AF TEKNIKSKABE I RENOVEREDE LEJLIGHEDER.



## PLACERING AF TEKNIKSKABE I OMBYGGEDE LEJLIGHEDER.



TEKNIKSKAB = 



TEKNIKSKAB:

1. VEKSLER TIL VARMT VAND
2. ENERGIMÅLER, se betjening af energimåler
3. VANDMÅLER, alt vandforbrug i lejligheden aflæses her.
4. AFSPÆRRINGSHANER – VARME (røde haner lige under veksleren)
5. AFSPÆRRINGSHANE – VAND (grøn hane foran vandmåleren)

**Aflæsning af forbrug af El, vand og varme** foregår via målere som aflæser forbruget for den enkelte bolig. **El-måler** er i teknikrum i kælder og fjernlæses af TRE-FOR. **Vandmåler**, som registrerer det samlede forbrug af koldt og varmt vand, er placeret under varmeunitten og fjernlæses af TRE-FOR. **Varmemåler** (energimåler) er monteret i unitten og fjernaflæses af Fredericia Fjernvarme.

---

**HPFI-afbryder og automatsikringer** sidder i teknikskabet. HPFI-relæet skal testes 2 gange om året, så er man sikker på, at det virker, hvis der opstår en elektrisk fejl. Afbryderen, som er lovpligtig, fungerer bedst, hvis den jævnligt "motioneres". Man tester HPFI-afbryderen ved at trykke på den hvide testknap.

Det er en god huskeregel at teste den, når vi går over til henholdsvis vinter- og sommertid. Du kan modtage en gratis sms to gange om året, som minder dig om at teste relæet: Send en sms med teksten "HPFI" til 1245.

Skulle uheldet være ude og en automatsikring slår fra, må den kun slås til 2 gange før boligforeningen kontaktes, da det kan skyldes en fejl i en brugsgenstand eller i den faste installation.

**Røgalarm.** Husk at kontrollere boligens røgalarm, den er placeret i entreen, Røgalarmen skal udskiftes efter 10 år. Tryk på testknappen (op til 20 sekunder), indtil der høres en høj og pulserende alarmtone. **Lyder ingen signalhorn eller blinker lysdioden ikke, skal batteriet udskiftes. Hvis dette ikke fører til succes, skal røgalarmen evt. udskiftes.** Brandalarmen er tilsluttet til 220V og har batteri som backup.



### Lampeudtag

Det er vigtigt at aflastningsbøjlen spænder omkring selve den ydre kappe på lampeledningen. Nu skal ledningerne afisoleres i passende længde, således de kan tilsluttes de rette klemmer i lampestedet.

I de fleste lampesteder er der følgende klemmer:

M1 = Mellemedning eller tændledning, klemme til tilslutning af lampen, således den kan tændes og slukkes.

Når der tændes på afbryderen kommer der spænding på denne klemme.

N = Nulledning / nullen, klemmen for tilslutning af nulledningen

Jordsymbol = Jordledning, jordklemmen til tilslutning af jordledning fra lampen.

Skal man tilslutte en almindelig 230V lampe, med 2 leder i ledningen, (typisk en brun og blå) skal den brune monteres i M1, og den blå i N. Så skulle lampen gerne lyse når der tændes på kontakten / afbryderen.

Er der 3 ledninger til lampen, vil den tredje nok være en gul/grøn ledning, denne er forbundet til lampens metaldele, og skal derfor tilsluttes til jordsymbolet i lampeudtaget. Således lampen er jordet/forbundet til jord i tilfælde af fejlsituationer.

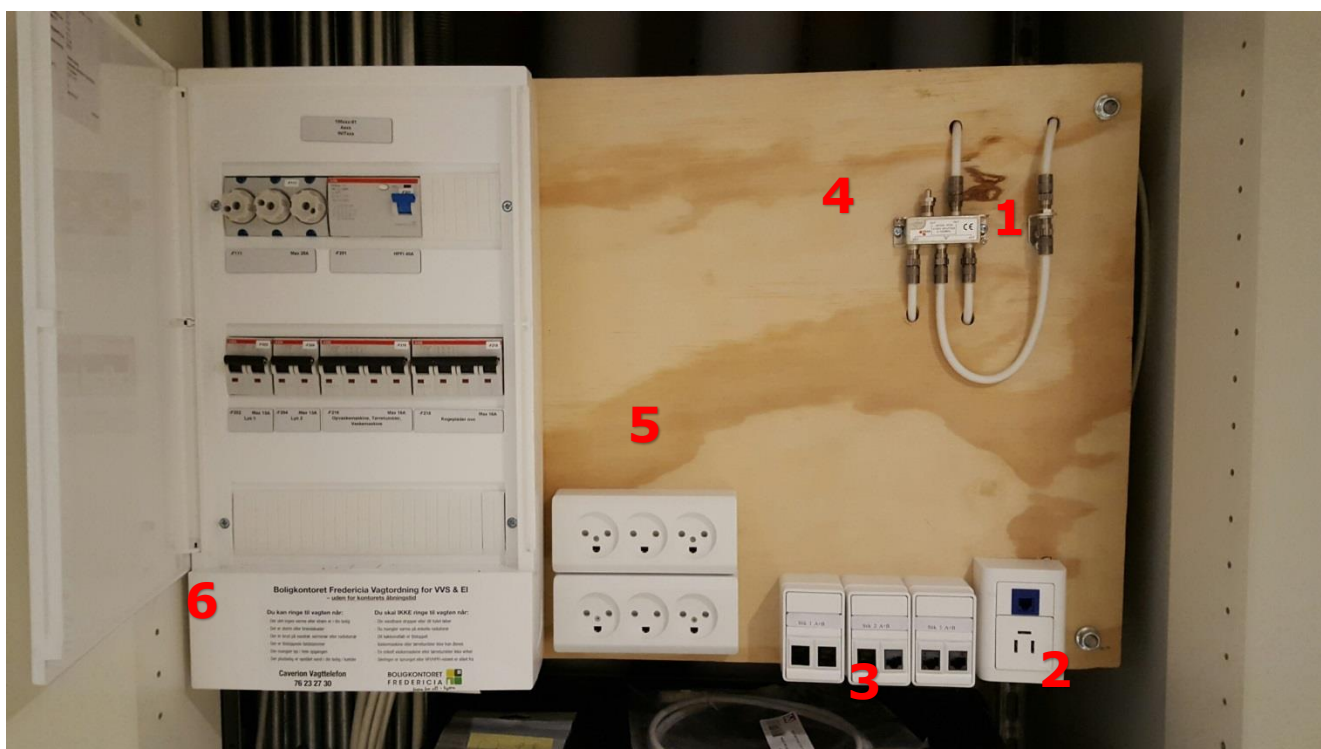
## Andet:

**Antenne**, signal til boligen er afsluttet i teknikskabet i entré. Der er udført antennestik i stue samt i værelser og antennekabler er ført til teknikskab. Beboeren skal tilslutte antennekablet til den signaludbyder, de har valgt.

Ønsker beboeren at benytte mere end et antennestik skal der monteres en antenneforstærker med de antal udgange der ønskes.

**Telefon og bredbånd/internet**, der er mulighed for fasttelefoni og bredbånd/internet. Signal til boligen er afsluttet i teknikskabet i entré. Der er udført PDS udtag i stue for henholdsvis telefon (rød) og bredbånd/internet (grøn).

**Billede af et teknikskab i bolig med anvisning for tilslutninger for TV, TLF og bredbånd:**



**Pos. 1: Antennefordeler**

**Pos. 2: TDC udtag for telefon og internet forbindelse. Udtaget med tre ben er til telefonforbindelsen og det blå er til bredbånd.**

**Pos. 3: PDS stik**

**Pos. 4: Såfremt beboer har WAOO vil WAOO boks være placeret umiddelbart ved siden af antennefordeleren**

**Pos. 5: Disponibel plads over til mulig placering af router, trådløst net og/eller DECT enhed for trådløs fastnet telefoni.**

**Pos. 6: El tavle**

### **Forbindelsesmuligheder TV:**

- YOUSEE: foretages intet er ved indflytning tilsluttet Yousee.
- WAOO: PDS "1" forbindes til WAOO med PDS kabel. YOUSEE kabel i antennefordeler demonteres og der monteres et antennekabel fra antennefordeler til WAOO. NB: Kræver særligt abonnement hos WAOO.
- Den medsendte digital modtager fra TDC skal forbindes med fjernsynet via HDMI. Fra digital modtageren opkobler man via PDS udtag sig til TDC router i teknikskab (pos. 3).

---

### Forbindelsesmuligheder TLF:

- Ønskes fastnettelefon tilsluttet PDS i stue forbindes PDS "2" til den enten TDC eller WAOO med PDS kabel alt efter valg af udbyder. Ved brug af TDC så skal der benyttes en adapter og kabel for montering, som udleveres af varmemesteren.
- Ønskes fastnettelefoni trådløst placeres DECT enhed herfor med fordel i pos. 5 i teknikskab og forbindes til enten TDC eller WAOO med PDS kabel alt efter valg af udbyder. Ved brug af TDC, så skal der benyttes en adapter for montering, som udleveres af varmemesteren.
- Inde i stuen skal man have et kabel med et RJ11 og RJ45 stik på hvis fastnettelefon ønskes (se link her under).



- Fig. 7

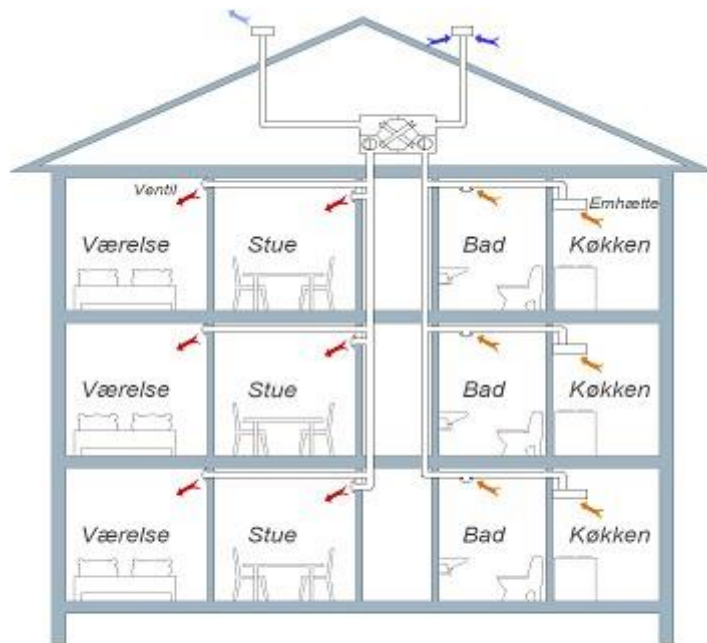
### Forbindelsesmuligheder IT (bredbånd):

- Ønskes fasttilslutning af PC til PDS i stue forbindes PDS "1" til TDC eller WAOO med PDS kabel alt efter valg af udbyder. Ved tilslutning af TDC, skal der købes en adapter kabel, med RJ 11 og RJ 45 stik på, som udleveres af varmemesteren.
- Ønskes trådløs internet placeres router med fordel i pos. 5 i teknikskab og forbindes til enten TDC eller WAOO med PDS kabel alt efter valg af udbyder.
- Der kan ikke sløjfes med kablerne mellem PDS udtagene.

### Beskrivelse af ventilation.

I din ny renoverede lejlighed er der installeret et nyt ventilationsanlæg, som suger fugtig luft ud og blæser filtreret frisk luft ind, mens varmen bliver genbrugt.

Ventilationsanlægget suger fra bad og køkken og tilfører frisk opvarmet luft ind i stue og værelser. Den friske luft tilføres ind gennem ventilerne, der sidder i væggene. Luften bliver opvarmet til 20-21° C inden den blæses ind i lejligheden, så det ikke trækker. Luften kan føles kold, hvis du holder hånden op foran ventilen, hvilket skyldes lufthastigheden omkring ventilen - den samme effekt, som når det blæser meget udenfor og føles koldt selvom temperaturen faktisk er høj.



Balanceret ventilation med varmegenvinding

### Skitse over ventilation

Ventilationsanlægget er indstillet, så der kommer lige så meget frisk luft ind i lejligheden, som der suges ud af lejligheden. Lejligheden bliver, som følge af anlæggets indstilling, luftet ud hele tiden. Det koster ikke ekstra i varme, da varmen bliver genbrugt i varmeveksleren, og dette giver samtidig et bedre indeklima. Ventilene må ikke dækkes til, og der må ikke stilles møbler eller andet foran dem. Dækkes ventilerne til, ødelægges luftbalancen, hvilket vil øge risikoen for dårligt indeklima og skimmelsvampe på grund af fugt, samt give en højere varmeregning, fordi der kan komme mere koldt luft ind udefra.

Ventilationsanlægget passer sig selv, og som beboer skal du ikke regulere på noget. En gang om ugen kører ventilationsanlægget op i hastighed for at teste brandsikkerheden det tager ca. 5-7 minutter. Oplever du problemer med ventilationsanlægget skal du henvende dig til varmemesteren.

Omkring ventilations ventiler, kan der vise sig nogle sorte rander eller pletter af støv. Det er den støv, der er i rumluften, som hvirvles op og sætter sig på vægge og loft omkring ventilerne.